

Remissversion december 2025



# Malmö stadskärna – en plats för alla







# Innehåll:

<b>En gemensam riktning</b>	4
I ständig rörelse	4
Ett samlat grepp	4
Varför en strategi?	5
Från ord till handling	5
Stadskärnan genom historien	6
Trender som påverkar	7
Utmaningar och möjligheter	7
MÅLBILD: <b>En stadskärna för alla</b>	8
STRATEGI: <b>En plats för liv och möten</b>	10
Olika karaktärer bidrar till folkliv och attraktionskraft	10
Levande och trygg året om och dygnet runt	11
Fler öppna och inkluderande mötesplatser	11
STRATEGI: <b>En stadskärna skapad av många</b>	12
Främja näringslivet i stadskärnan	12
Kultur- och fritidslivet stärker attraktionskraft, hälsa och demokrati	13
STRATEGI: <b>Lummig grönska och svalkande kanaler</b>	14
En grönare stadskärna	14
Mer liv vid havet och kanalerna	15
STRATEGI: <b>En cirkulär och innovativ stadskärna</b>	16
Cirkularitet, återbruk och delningstjänster	16
Effektiva och hållbara transporter i stadskärnan	16
STRATEGI: <b>Enkelt att röra sig hållbart till, från och inom stadskärnan</b>	18
Oskyddade trafikanter prioriteras	18
God balans mellan rörelse, vistelse och lek	18
God tillgång till delade mobilitetstjänster till från och inom stadskärnan	19
<b>Uppdrag och metod</b>	20



# En gemensam riktning

## I ständig rörelse

Malmö har alltid varit en knutpunkt i Öresunds-regionen. Genom historien har staden utvecklats från ekonomiskt och politiskt centrum, till industristad, till dagens pulserande innovationsstad, full av nya möjligheter.

Stadskärnan är i ständig rörelse. Den påverkar långt utanför stadens gränser och lockar människor både från vår region och från världen utanför. Förändrade handelsmönster, ökade hållbarhetskrav, fortsatt digitalisering och demografiska förändringar ger nya utmaningar. För att dra åt samma håll behöver alla som verkar i stadskärnan en gemensam riktning. En strategi som gör Malmö stadskärna starkare.

## Ett samlat grepp

Malmö stadskärna har omformats och utvecklats över tid. Men mycket har gjorts utan samordning, kommunen för sig och andra aktörer för sig. Omvärlden förändras allt snabbare och komplexiteten i stadens utmaningar ökar. Samtidigt konkurrerar städer och platser alltmer om att attrahera besökare, investeringar och nya möjligheter.

För att hantera utmaningarna måste vi jobba mer tillsammans. När civilsamhälle, företag, kulturaktörer, fastighetsägare och kommun drar åt samma håll kan Malmö nå sin fulla potential och skapa en mer levande, trygg och attraktiv stadskärna.

Strategin för Malmös stadskärna fokuserar på de områden där stadens, näringslivets och civilsamhällets intressen möts för att varje satsning ska få större effekt. Tillsammans fattar vi klokare beslut och prioriterar bättre i den fortsatta utvecklingen av stadskärnan.



## Varför en strategi?

Den här strategin ska vara en gemensam målbild och ett stöd för att utveckla Malmös stadskärna i rätt riktning – en hållbar, attraktiv, mångfunktionell och levande miljö för alla Malmöbor och besökare. Den ska vara en grund för att samordna insatser, investeringar och beslut. Den ska fungera som ett stöd, både i det dagliga arbetet och för mer långsiktiga satsningar.

## Från ord till handling

Strategin är en startpunkt för ett långsiktigt arbete som kommer att påverka Malmö stads framtida styrdokument och prioriteringar. För att ge effekt behöver den omsättas i praktiken. Arbetet framåt sker på tre nivåer.

### Övergripande strategi

Den gemensamma strategin visar vägen för hur stadskärnan ska utvecklas.

### Nämndspecifika inriktningar

Malmö stads olika nämnder arbetar med stadskärnans utveckling utifrån sina uppdrag och verktyg.

### Samverkanskontrakt

Tillsammans med verksamma aktörer utvecklar Malmö stad konkreta samverkanskontrakt.





## Stadskärnan genom historien

Malmö står aldrig stilla. Redan på 1200-talet var staden en livlig marknadsplats där sill, textilier, spannmål och oxar bytte ägare. Den tidiga stadskärnan sträckte sig längs Västergatan och Östergatan och präglades av hantverk, handel och närheten till Öresund. Malmös första torg låg där Östergatan möter Adelgatan.

Under 1800-talet tog industrialiseringen fart och Malmö växte i rekordfart. Med järnvägen vreds axeln för stadskärnan i nord-sydlig riktning och Gustav Adolfs torg blev en ny mittpunkt, där människor samlades för att resa, handla och jobba. Befolkningen ökade, bostäder, teatrar, banker, skolor och parker växte fram. Malmö tog plats.

När 1900-talet tog vid förändrades stadskärnan. Fabrikerna flyttade ut och lämnade plats för varuhus, biografer och kulturinstitutioner. Bilar tog över gatorna och stadsbilden ritades om. I början på 70-talet tog det stopp. Tillväxten föll, jobben försvann och människor flyttade ut. Det tog två decennier, men sen vände det, Malmö fortsatte växa. Inte minst tack vare internationell migration, som bidrog till stadens mångfald och kulturella energi.

Runt millennieskiftet ömsade Malmö skinn och genomgick en djupgående förvandling. Malmö universitet, Öresundsbron och Turning Torso visade vägen mot en ny sorts stad – hållbar, kunskapsdriven och öppen mot världen. Med Citytunneln, stationen vid Triangeln och Malmö Live stärktes stadskärnan ytterligare. Innovationsstaden Malmö var här för att stanna.

Och nu? Malmö har ritat om kartan sen dag ett och snart väntar nästa kapitel i stadens långa historia. Malmö står aldrig stilla.





## Trender som påverkar

Den moderna stadskärnan står inför nya utmaningar. Digitalisering ger nya handelsmönster och förändrar hur vi arbetar och gör vardagsärenden. Människor kommer inte längre bara för att shoppa, även upplevelser, icke-kommersiella mötesplatser och gröna ytor blir allt viktigare. Motiven till besök i stadskärnan förändras.

Klimatomställningen sätter fokus på hållbar mobilitet och cirkulära lösningar. Vi behöver mer grönska i äldre, täta stadsmiljöer för att hantera värmeböljor, öka biologisk mångfald och förbättra vattenhantering. Samtidigt jobbar fler flexibelt och digitalt, vilket påverkar flöden och liv i stadskärnan. Det kräver nya typer av mötesplatser, blandade verksamheter och levande miljöer under hela dygnet.

De sociala klyftorna i samhället ökar och det finns en risk att stadskärnan inte speglar sina invånare, eller att inte alla känner sig välkomna. För att fortsätta vara en attraktiv mötesplats och ett centrum för utveckling måste stadskärnan vara tillgänglig, trygg och inkluderande för alla.

Ansvar för stadskärnan är gemensamt. Kommunen, fastighetsägare, näringsidkare och civilsamhälle måste samverka långsiktigt. Utmaningen är att hitta gemensamma mål och finansieringsmodeller. Att balansera kortsiktiga kommersiella intressen med långsiktiga samhällsmål och klimatanpassning.

## Utmaningar och möjligheter

En stor del av Malmös och regionens arbetstillfällen finns i stadskärnan – allt från instegsjobb inom handel, service och besöksnäring, till kvalificerade tjänster inom näringsliv och offentlig sektor. Universitetet samlar idag omkring 24 000 studenter, Malmö C och Triangeln är viktiga knutpunkter med tusentals pendlare varje dag. Stadens läge i Öresundsregionen, tillsammans med den kreativa och brokiga atmosfären, skapar goda förutsättningar

för tillväxt och utveckling. Möjligheterna är många, men det innebär också utmaningar kopplade till tillgänglighet, trygghet och hur ytor används.

Stadskärnan spelar en central roll för företagande och regional utveckling, särskilt inom handel, kontor och upplevelsebaserade verksamheter. Under de senaste åren har utbudet förändrats. Antalet sällanvarubutiker har minskat, medan restauranger, skönhetssalonger och lokala aktörer har blivit fler. Omställningen från varukonsumtion till upplevelsekonsumtion öppnar för nya möjligheter och ställer samtidigt ställer krav på anpassning och nytänkande.

Malmös befolkning växer, om än i lugnare takt än tidigare, vilket ökar behovet av bostäder, arbetsplatser och samhällsservice. Samtidigt ska staden bli grönare och mer hälsosam. Därför krävs betydligt mer yteffektivitet, samnyttjande och tredimensionella lösningar.

Olika transportslag ska samsas på gatorna och hållbara val ska främjas. Malmöborna väljer i allt högre utsträckning gång, cykel och kollektivtrafik. Samtidigt ökar antalet snabba elcyklar och elsparkcyklar vilket skapar konkurrens om utrymmet och bidrar till en känsla av otrygghet i trafiken. Det finns också utmaningar kopplade till social hållbarhet. Socioekonomiska skillnader påverkar vilka som besöker och känner sig delaktiga i stadskärnan. Otrygghet och upplevda skillnader i tillgång till stadens utbud utgör hinder för inkludering.

För att främja hälsosamma miljöer, öka den biologiska mångfalden och stärka klimatanpassningen planteras allt fler träd, och både tillfälliga och permanenta lösningar skapas för mer grönska i stadsrummet. Men än mer behövs för att klara framtida klimatförändringar.

## MÅLBILD:

# En stadskärna för alla

Stadskärnan ska vara som Malmös eget vardagsrum och regionens knutpunkt – en plats där människor möts, lever och umgås. Här lockar handel, kultur och samtal som inte vill ta slut. En stadskärna för en mer levande framtid, en dynamisk kärna där Malmös mångfald känns överallt – från kajerna i norr till Möllan i söder, från Kungsparken i väst till Värnhem i öst.

Stadskärnan ska vara en mötesplats för kultur, kreativitet och företagande där Malmös brokighet får blomma. Gator och torg är öppna och

välkomnande, dag som natt. Här finns både plats för rörelse och lek, men också för lugn och eftertanke. Grönska och vatten är också en självklar del av livet i stadskärnan. Vi ska vara en plats som tar hand om människor och miljö, som minskar klimatpåverkan och ökar den biologiska mångfalden. En plats som gör Malmö friskare, vackrare och mer hållbart.

Att skapa känslan av ett vardagsrum gör vi tillsammans. Samverkan och delaktighet är grunden för en stadskärna där alla känner sig hemma.

## EN STADSKÄRNA FÖR ALLA

EN PLATS FÖR  
LIV OCH MÖTEN

EN STADSKÄRNA  
SKAPAD AV  
MÅNGA

LUMMIG  
GRÖNSKA OCH  
SVALKANDE  
KANALER

EN CIRKULÄR  
OCH INNOVATIV  
STADSKÄRNA

ENKELT ATT  
RÖRA SIG  
HÅLLBART TILL,  
FRÅN OCH INOM  
STADSKÄRNAN

### Beskrivning av strategier

Strategierna är indelade i fem tematiska områden, vilka har identifierats som särskilt viktiga för att aktörer tillsammans ska kunna utveckla stadskärnan.

Varje tematiskt område har ett antal strategier som beskrivs i text, följt av inriktningar för samverkan.



## Stadskärnans avgränsning och relation till viktiga målpunkter

Kartan visar stadskärnans avgränsning och viktiga målpunkter idag och i framtiden. Den gamla stadskärnan ramar in av grönska och kanalstråket. Malmös stadskärna utgörs av en stark sammanhållen ryggrad i nordsydlig riktning, nära knuten till starka målpunkter med olika karaktär som utgörs av olika miljöer - framtida täta stadsmiljöer i norr, kulturinstitutioner, sjukhuset,

parker och befintliga täta stadsmiljöer med starka kollektivtrafiknoder. Målpunkterna genererar folkliv och utbyte med stadskärnan. Kopplingar mellan ryggraden och målpunkterna behöver stärkas genom det nord-sydliga stråket längs gågatan och cykelleder, samt öst-västliga stråk för både rekreation och transport, särskilt till fots och med cykel.



## STRATEGIER

# En plats för liv och möten

### Olika karaktärer bidrar till folkliv och attraktionskraft

Malmö stadskärna utgör en intressant och brokig stadsmiljö där olika målgrupper och verksamheter kan finna sin plats. Det bidrar till ett varierat näringsliv och Malmö kreativa och inbjudande identitet där allt är möjligt. Verksamheter, butiker och arkitektur ger stadskärnans delar olika karaktär. Stadskärnan är hela regionens mötesplats.

### STADSKÄRNANS AKTÖRER SKA I SAMVERKAN:

- fortsätta odla och stärka stadskärnans olika karaktärer som bidrar till Malmö unika atmosfär.
- skapa nytt liv i tomma och underutnyttjade lokaler med verksamheter som till exempel caféer, kulturverksamheter, pop-up butiker och föreningslokaler.
- skapa förutsättningar för att olika aktörer enkelt ska kunna nyttja det gemensamma stadsrummet för olika typer av tillfälliga användningar genom satsningar som bjuder på överraskningar, vacker arkitektur, folkliv och avskildhet väcker malmöbornas och besökares nyfikenhet, lust och upptäckarglädje.





## Levande och trygg året om och dygnet runt

Malmö stadskärna ska vara levande, tillgänglig och trygg året om dygnet runt för att människor i olika åldrar, med olika förutsättningar och resurser, ska kunna delta i stadslivet. Malmö ska ha ett fungerande näringsliv med en mångfald av funktioner som attraherar olika behov och livsrytmer – stadskärnan är en plats för både lugn och nöje, dagtid såväl som nattetid. Vardagen ska få ta plats i stadskärnan. Det ska vara bekvämt att vistas, enkelt att ta sig fram till fots eller i rullstol. Stadens utformning ska guida fotgängare genom intressanta vyer – från ikoniska byggnader till glimtar av havet.

### STADSKÄRNANS AKTÖRER SKA I SAMVERKAN:

- verka för att Malmö stadskärna är ett tryggt område att röra sig i under dygnets alla timmar.
- utveckla orienterbarheten genom att utforma stråk och platser med goda siktlinjer och tydliga riktningar.
- utveckla framkomlighet och tillgänglighet för alla oavsett funktionsförmåga.
- säkerställa trivsel genom god förvaltning och tydlig ansvarsfördelning mellan stad, fastighetsägare och näringsidkare.

## Fler öppna och inkluderande mötesplatser

Det är människorna som gör staden. Stadens miljöer ska formas med utgångspunkt i Malmöbornas behov och upplevelser. Det behövs fler mötesplatser – både inomhus och utomhus – där människor i olika åldrar och med olika socioekonomiska förutsättningar kan mötas, oavsett livssituation. Både lugna platser och platser som främjar lek, kreativitet och rörelse. Mötesplatser med olika funktioner samexisterar och förstärker varandra, handel möter konsumtionsfria ytor, tradition möter nyskapande, och lugn möter tempo och lekfullhet.

### STADSKÄRNANS AKTÖRER SKA I SAMVERKAN:

- fortsätta bygga på stadskärnan som Malmöbornas vardagsrum där mötesplatser ger möjligheter att mötas över generationsgränser och från olika delar av staden och regionen.
- satsa på både kommersiella och icke-kommersiella mötesplatser inomhus och utomhus.

### Tillgänglighet i Malmö

All stadsutveckling ska utgå från universell utformning vilket betyder att stadsmiljön ska vara tillgänglig för alla, oavsett ålder, funktionsförmåga eller andra förutsättningar, utan att särskilda anpassningar behövs.

**Läs mer på:** [malmo.se/Sa-arbetar-vi-med.../Tillganglighet-och-funktionsratt](https://malmo.se/Sa-arbetar-vi-med.../Tillganglighet-och-funktionsratt)



## STRATEGIER

# En stadskärna skapad av många

### Främja näringslivet i stadskärnan

Ett välmående näringsliv är avgörande för Malmös utveckling. Stadskärnan ska stärka Malmös roll som ett regionalt nav för tillväxt, sysselsättning och hållbart företagande, och fungera som en motor i samarbetet med grannkommuner och internationella partners. Här finns attraktiva och flexibla lokaler för handel, service, kultur och nya företagsetableringar och goda förutsättningar för småskaligt, lokalt och cirkulärt företagande.

Här finns också kopplingen till Malmö universitet. Stadskärnan ska vara en öppen och tillgänglig plats för innovation där nya affärsmodeller, digitala lösningar och hållbara tjänster testas och utvecklas i samverkan mellan företag, akademi, kultur och stadens invånare.

### STADSKÄRNANS AKTÖRER SKA I SAMVERKAN:

- öka stadskärnans internationella och regionala dragningskraft för besöksnäring och etableringar genom gemensamma satsningar, god dialog och smidiga processer.
- växla upp samverkansformerna för stadskärnans aktörer.





## Kultur- och fritidslivet stärker attraktionskraft, hälsa och demokrati

Kultur- och fritidslivet är viktiga drivkrafter för ökad hälsa, social sammanhållning och demokratisk delaktighet. Konst och kultur är viktigt för Malmös identitet och attraktivitet. Fritiden ska ha en naturlig plats genom att stadskärnan erbjuder utrymme för rekreation, lek och rörelse. Föreningar och evenemang bidrar till ett levande stadsliv där människor kan träffas och delta på egna villkor. Det ska finnas levande bostadsområden som samspelar med folklivet utanför

### STADSKÄRNANS AKTÖRER SKA I SAMVERKAN:

- verka för att lyfta och stödja konst-, kultur- och fritidslivet genom att stödja och utveckla kulturinstitutionerna som starka arenor för skapande, uttryck, möten och samtal, samt göra det enklare för fria kulturaktörer att ta plats.
- bidra till att föreningar ska kunna hyra in sig i lokaler i stadskärnan för att finnas där människor från hela staden kan delta.
- göra plats för olika typer av evenemang, kultur- och fritid som speglar stadens mångfald.

### Kulturdriven stadsutveckling

Kultur är med och driver stadsutvecklingen vilket bevarar och formar Malmös unika identitet – samtidigt som vi säkrar tillgången till kultur för alla Malmöbor.

**Läs mer på:** [malmo.se/Stadsutveckling/Sa-utvecklar-vi-staden/Kulturdriven-stadsutveckling](https://malmo.se/Stadsutveckling/Sa-utvecklar-vi-staden/Kulturdriven-stadsutveckling)





## STRATEGIER

# Lummig grönska och svalkande kanaler

### En grönare stadskärna

Grönskan ska öka i stadskärnan. Grönska är viktigt för hälsa och rekreation, mildrar effekterna av klimatförändringar, ökar den biologiska mångfalden och bidrar till en attraktiv stad. Det ska finnas goda möjligheter för svalka, skugga och återhämtning för både människor och djur även i stadskärnan.

### STADSKÄRNANS AKTÖRER SKA I SAMVERKAN:

- skapa en grönare stadskärna med urbana naturmiljöer. Det ska finnas natur i stort och smått – blommor, blad, träd och buskar kan växa på tak, fasader, balkonger, gårdar, trottoarer, gator och torg.
- Möjliggöra för att grönska och träd kan etableras på såväl allmän plats som innergårdar och privat kvartersmark.





## Mer liv vid havet och kanalerna

Det havsnära läget och kanalerna är unika värden i Malmös stadskärna. De har stor betydelse för rekreation, naturupplevelser, fysisk aktivitet och biologisk mångfald. Möjligheten att röra sig längs med vattnet ökar Malmös attraktivitet ur flera perspektiv.

### STADSKÄRNANS AKTÖRER SKA I SAMVERKAN:

- lyfta Malmö som kustnära stad genom att etablera tydliga stråk mellan stadskärnan och havet.
- utforska möjligheten att på längre sikt skapa bad i eller i anslutning till stadskärnan.
- etablera fler stråk och platser längs med kanalen samt vid stadsnära havsbassänger.
- prioritera aktiviteter som på olika sätt kopplar till vatten.

### 3-30-300

Arbetet för ett grönare Malmö sker med utgångspunkt i översiktsplanen och 3-30-300-modellen, som innebär att alla Malmöbor ska se minst tre träd från sina fönster, stadskvarter ska ha en krontäckningsgrad på minst 30 procent och alla invånare ska ha högst 300 meter till närmaste grönområde.

**Läs mer på:** [malmo.se/Stadsutveckling/Sa-utvecklar-vi-staden/Gronska-och-vatten](https://malmo.se/Stadsutveckling/Sa-utvecklar-vi-staden/Gronska-och-vatten)





## STRATEGIER

# En cirkulär och innovativ stadskärna

### Cirkularitet, återbruk och delningstjänster

För att stadskärnan ska fungera långsiktigt krävs hållbar konsumtion och innovativa system för återbruk och avfallshantering. En cirkulär stadskärna är en resurseffektiv plats där produkter och material används över lång tid och på nya sätt.

#### STADSKÄRNANS AKTÖRER SKA I SAMVERKAN:

- Öka resurseffektiviteten och bidra till cirkularitet genom att utifrån egna förutsättningar erbjuda tjänster för återbruk, delning och uthyrning.
- Öka produkters livslängd genom att erbjuda service och reparationer.
- Arbeta för att Generate District utvecklas som regionens främsta innovationshubb, med fokus på cirkulära och klimatsmarta lösningar.

### Effektiva och hållbara transporter i stadskärnan

Effektiva och hållbara transporter är avgörande för stadskärnans attraktivitet. Transporter och logistik ska stödja verksamheterna och samtidigt bidra till en trivsamt och tillgänglig stadsmiljö, utan att skapa störningar de som bor och vistas i stadskärnan.

#### STADSKÄRNANS AKTÖRER SKA I SAMVERKAN:

- Skapa en effektiv och säker citylogistik där fokus ligger på att Malmös stadskärna ska vara attraktiv, hållbar och klimatneutral.
- Utveckla logistiklösningar med centrala hubbar och mindre leveransfordon. Kan även inkludera avfallsinsamling samt lösningar där leveranser kombineras med uppsamling av återbruksmaterial och återvinning.







## Malmö stads ställningstaganden kring klimatneutral stad

Malmö ska vara klimatneutralt senast 2030. För att klara det arbetar Malmö stad tillsammans med stadens aktörer på flera olika sätt.

**Läs mer på:** [malmo.se/Miljo-och-klimat/Arbetssatt-for-att-na-miljo--och-klimatmalen](https://malmo.se/Miljo-och-klimat/Arbetssatt-for-att-na-miljo--och-klimatmalen)

## Malmö Generate District

Malmö Generate District – en miljö och ett ekosystem för alla företag, forskare och offentliga organisationer som arbetar med innovation, kreativitet och hållbar omställning. Med geografisk utgångspunkt i Universitetsholmen.

**Läs mer på:** [malmo.se/Naringsliv/Pa-gang-i-Malmo](https://malmo.se/Naringsliv/Pa-gang-i-Malmo)





## STRATEGIER

# Enkelt att röra sig hållbart till, från och inom stadskärnan

### Oskyddade trafikanter prioriteras

Ett trafiksystem med människan i fokus gynnar stadslivet och bidrar till en smidig vardag för Malmöborna. Staden ska utvecklas med levande gatumiljöer som är trivsamma att vistas i och inbjuder till gång och cykling. Gångbanor och gågator ska präglas av gångtrafikanternas tempo och takt, fria från fordon.

#### STADSKÄRNANS AKTÖRER SKA I SAMVERKAN:

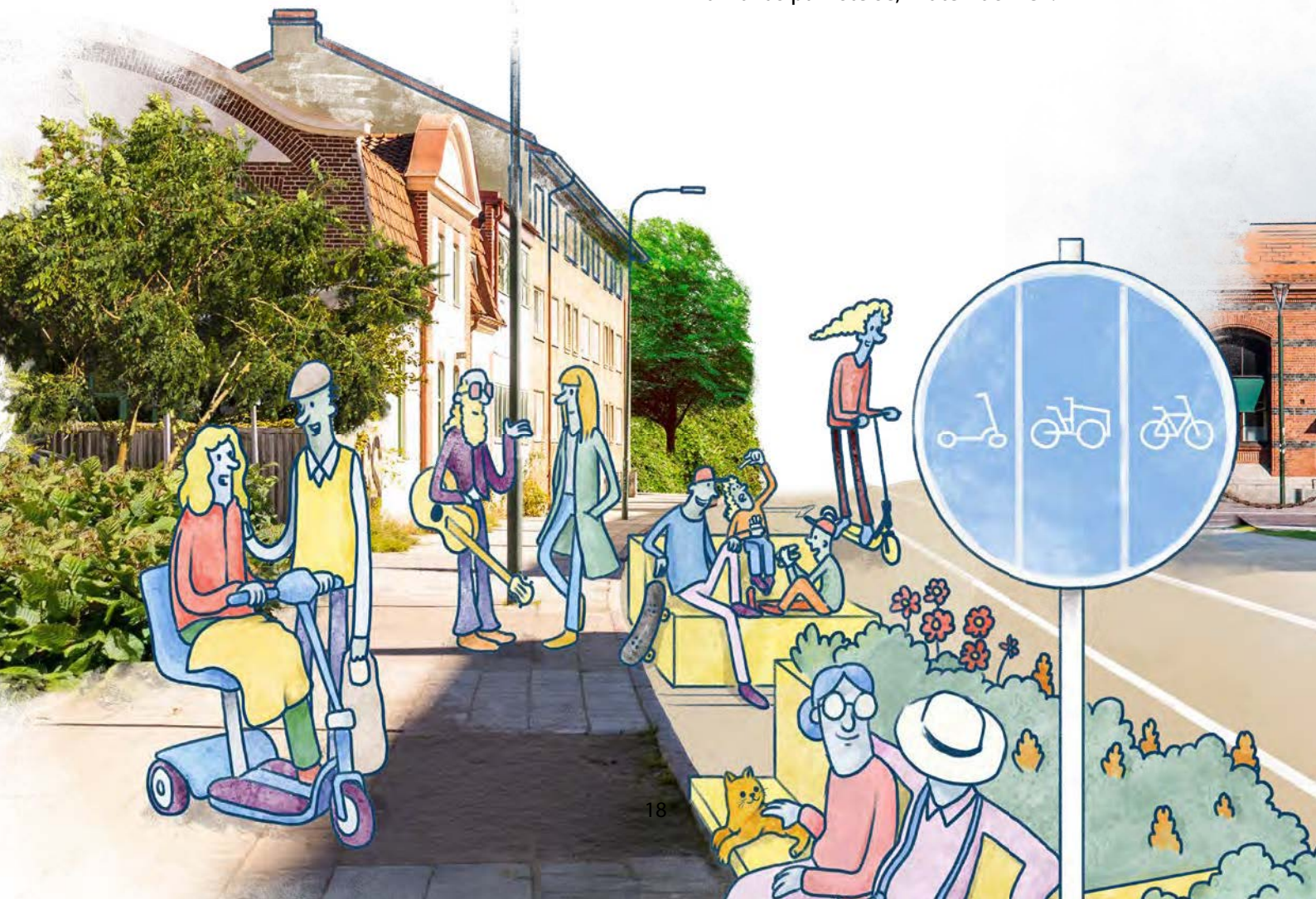
- göra det attraktivt och trafiksäkert att röra sig som gående i stadskärnan. Fokus är på både rörelse och vistelse.
- öka möjligheterna för trafiksäker och bekväm cykling till, från och inom stadskärnan.

### God balans mellan rörelse, vistelse och lek

Gaturummens utformning är viktigt även för stadens sociala liv. Stadskärnans ytor är värdefulla och stadsmiljöerna är inte bara funktionella utan ska också premiera mänsklig samvaro, med folkliv i gröna, trivsamma miljöer. Det ska vara enkelt och tryggt att röra sig hållbart till, från och inom stadskärnan, och samtidigt ska upplevelsen av stadsmiljön vara närvarande.

#### STADSKÄRNANS AKTÖRER SKA I SAMVERKAN:

- säkerställa att vissa gator, ytor och stråk i stadskärnan har fokus på rörlighet och framkomlighet, medan andra gaturum – inne i kvarteren mellan huvudgatorna – har fokus på vistelse, möten och lek.





## God tillgång till delade mobilitetstjänster till från och inom stadskärnan

Delade mobilitetstjänster frigör ytor i staden för människor och bidrar till klimatsmart resande. I stadskärnan ska finnas en god tillgång till delade mobilitetstjänster, med ekonomisk och geografisk tillgänglighet.

### STADSKÄRNANS AKTÖRER SKA I SAMVERKAN:

- öka tillgången till delade mobilitetstjänster och synligheten av dessa, exempelvis lånecyklar, bilpoolsbilar, etc.
- möjliggöra att tjänster för delad mobilitet sprids till fler delar av Malmö vilket stärker tillgängligheten till stadskärnan.

## Hållbar mobilitet

Malmö stads mål för hållbart resande utgår från Trafik- och mobilitetsplanen (TROMP). Målen är ingen mer trafiktillväxt med bil. Kollektivtrafik, gång och cykel ska hantera hela ökningen. Ambitionen är också att integrera delad mobilitet i det totala transportsystemet. Malmö stad ska samverka i större utsträckning med verksamheter och näringsliv så att fler kan bidra till omställningen.

Delad mobilitet = transporttjänster som innebär att du inte använder privatägda fordon.

### Läs mer på:

[malmo.se/Stadsutveckling/Sa-utvecklar-vi-staden/Resande-och-infrastruktur](https://malmo.se/Stadsutveckling/Sa-utvecklar-vi-staden/Resande-och-infrastruktur)



# Uppdrag och metod

Våren 2024 gav kommunstyrelsen i Malmö stad sex nämnder, stadsbyggnadsnämnden, fritidsnämnden, miljönämnden, kommunstyrelsen, kulturnämnden och tekniska nämnden, i uppdrag att ta fram en strategi för stadskärnan genom att samla offentliga och privata aktörer i ett gemensamt arbete för att utveckla Malmös stadskärna med fokus på övergripande frågor samt genomförande på kort och lång sikt. Stadsbyggnadskontoret har projektlett och fastighets- och gatukontoret, fritidsförvaltningen, kulturförvaltningen, miljöförvaltningen samt stadskontoret har deltagit i arbetet. Grunden i strategiarbetet har varit att involvera aktörer som verkar i stadskärnan kring frågor som varken Malmö stad eller aktörer själva råder över.

Arbetet inleddes med intervjuer med politiker kring vilka frågor som var viktiga att lyfta, inventering av pågående och planerade kommunala insatser kopplat till stadskärnan samt genomgång av befintliga styrdokument. Två enkäter skickades till malmöbor för att fånga olika perspektiv på stadskärnan. En enkät frågade drygt 500 respondenter vilka platser de gillar och inte gillar i stadskärnan. Den andra var en del av de medborgarundersökningar som sker vartannat år, som handlar om den offentliga miljön i Malmö med fokus på malmöbornas upplevelse av stadens offentliga rum, trafiksystem och service. 2024 svarade 850 malmöbor på enkäten. Underlagen sammanställdes i en nulägesanalys.



I januari 2025 bjöds en bredd av aktörer i stadskärnan in för att tillsammans sätta inriktningen för arbetet med strategin. Utifrån resultaten på Kick-offen fördes dialog med aktörer i tolv tematiska workshops som gav inspel till att formulera strategier och avgränsning för stadskärnan. Dialoger hölls även i grupper med personer med funktionsnedsättning, äldre och unga Malmöbor. Det gjordes fördjupning i respektive tematik tillsammans med verksamheter i stadskärnan. Som underlag för strategier och avgränsning har även en kartläggning och analys av innehåll, verksamheter, gaturum mm i stadskärnan gjorts.

Grundat i detta material togs strategier fram som presenterades vid ett aktörmöte i oktober 2025 där ca 60 aktörer deltog och gav synpunkter. Efter det bearbetades strategierna ytterligare, för att landa i denna remissversion.

Totalt har ca 70 aktörer, fastighetsägare, ideella organisationer, näringsidkare, polis, föreningar, med flera, samt medborgare varit med och gett synpunkter och bidragit med material till strategin.







Malmö stad

